

4.2 問答測驗

在結束這本指南前，讓我們進行一個小測驗，看看你是否理解剛才所討論的事項。

4.2.1 一般性問題

1. 下列哪一項行為不構成清洗黑錢罪行？
 - a. 處理明知是犯罪得益的財產
 - b. 處理相信是犯罪得益的財產
 - c. 處理懷疑是犯罪得益的財產

2. 下列哪一項是法例規定？
 - a. 舉報可疑交易
 - b. 舉報貪污
 - c. 舉報罪案



3. 當你與客戶交易時，何時應作出可疑交易舉報？
 - a. 每當出現可疑指標，令到你與客戶的交易變得有可疑
 - b. 每當出現可疑指標，而你已覆檢所有資料，以及嘗試尋求客戶澄清有關問題但無功而回，以致該宗交易依然存有疑點
 - c. 所有港幣20萬元或以上的交易

4. 應向哪個機構舉報可疑交易？
 - a. 保安局禁毒處
 - b. 香港金融管理局
 - c. 聯合財富情報組

5. 下列哪一項是進行客戶查證一般沒有規定的？
 - a. 認識客戶的配偶
 - b. 認識客戶
 - c. 認識有關的交易

4.2.2 個別行業問題

(i) 匯款代理及貨幣兌換商

6. 假設你是一家匯款代理的僱員。一名相識數年的舊客陳先生介紹一名新客李先生給你。陳先生在中環擁有一家小型食肆。他告訴你，李先生是他的肉類供應商，在灣仔街市經營。李先生給你現金港幣五萬元，要求你把款項匯到英國一個銀行戶口，戶口持有人姓名為李大偉。當你問他這筆款項的用途時，李先生答謂李大偉是其子，現正在英國唸書，匯款是用作支付他的生活費。這時，採取甚麼行動最為適當？
- 拒絕匯款要求，因為有關款項是現金
 - 辦理匯款，但向聯合財富情報組作出可疑交易舉報，因為有關款項是現金
 - 辦理匯款，並備存交易記錄



7. 某天，一名新客戶盧先生來電，要求你匯款港幣10萬元到泰國一名戴先生的戶口。他要求你提供公司銀行戶口號碼，以便存款到該戶口。你遂叫他前來店舖，以便查核身分證。他卻表示分身不暇，但會把其身分證影印本傳真給你，請你代辦匯款。下列哪一項是你採取的最適當行動？
- a. 拒絕匯款，並作出可疑交易舉報
 - b. 辦理匯款，並作出可疑交易舉報
 - c. 拒絕匯款，但不會作出可疑交易舉報
8. 承接問題7，在你拒絕為盧先生匯款後，一名年輕人來到店舖，給你現金港幣10萬元，出示身分證，並要求你把款項匯到泰國戴先生的戶口。年輕人的身分證顯示他並非上述來電者盧先生，他的聲線亦大異於盧先生。你應首先採取甚麼行動最為適當？
- a. 辦理匯款，並備存匯款記錄
 - b. 詢問年輕人與盧先生和戴先生是什麼關係，然後才考慮是否受理要求
 - c. 拒絕匯款要求



9. 承接問題7及8，該名年輕人其後告訴你，剛才在街角一名陌生男子給了他港幣100元，要求他代為辦理匯款。年輕人並說那人看似癮君子。該筆現金包括一些細面額的鈔票，有濃濃的煙味。這時，採取甚麼行動最為適當？



- a. 拒絕匯款，並向聯合財富情報組作出可疑交易舉報
 - b. 拒絕匯款，但不作出可疑交易舉報
 - c. 辦理匯款
10. 承接問題7至9，你如決定舉報可疑交易，應包含哪些資料在報告內最為適當？
- a. 年輕人和戴先生的資料、可疑情況和所涉金額
 - b. 年輕人的資料、你懷疑的涉嫌罪行和所涉金額
 - c. 年輕人的資料和可疑情況

(ii) 放債人

6. 假設你是放債人的僱員。一名持有美國護照的顧客威爾遜先生主動找上門，要求貸款20萬美元。他出示一張由紐約一家銀行簽發的存款證。存款證的真確性無庸置疑。你應首先採取甚麼行動最為適當？
- 如常辦理有關申請
 - 向他提問，以取得更多資料，因為他是新客戶，而且並非香港居民
 - 婉拒申請，因為他非香港居民



7. 另一天，一名林先生帶着一行五人到你公司，他們每人都申請貸款港幣20萬元。無一申請人是你公司的舊客戶。為了支持貸款申請，他們全部出示了類似的文件，顯示正受僱於貿易公司，月薪由港幣二萬元至三萬元不等。不過，每當你問到他們的工作時，他們都支吾以對，而且還須徵詢林先生的意見。你對他們為支持貸款申請所提供的資料的真實性，甚表懷疑。這時，最適當的行動應為何？
- 繼續查問申請人，以確定背後相關的罪行，以便作出可疑交易舉報
 - 拒絕申請，並作出可疑交易舉報
 - 拒絕申請，但不作出可疑交易舉報，因為不知道背後相關的罪行為何



8. 客戶梁先生經常申請貸款，款額由港幣10萬元至20萬元不等。梁先生通常會依時償還第一、二期的款項，然後便提早清還整筆貸款。你留意到他總是以港幣現金還款。他聲稱自設公司，出口不同貨品到歐洲，貸款是為了向中國內地供應商取貨。這次梁先生要求貸款港幣50萬元。以下哪些資料較能助你決定應否繼續與梁先生維持業務關係？
- a. 他的公司辦事處規模、供應商地址、實際從事甚麼貨品買賣
 - b. 家人數目，是否經常北上內地和飛往歐洲
 - c. 業務規模，提早還款理由，以及港幣現金的來源



9. 承接問題8，如果梁先生不願回答有關現金來源等問題，而你從「信貸評級審查」中發現梁先生同時向其他放債人申請貸款。你認為甚麼行動最為可取？
- a. 拒絕申請，並作出可疑交易舉報
 - b. 辦理申請，因為發現不到罪案
 - c. 辦理申請，因為發現不到罪案。但作出可疑交易舉報
10. 承接問題8及9，你如果決定作出可疑交易舉報，應把甚麼資料包括在報告內最為適當？
- a. 梁先生的資料及所涉金額
 - b. 梁先生及其公司的資料、可疑情況及所涉金額
 - c. 梁先生的資料及背後涉嫌的罪行



(iii) 地產代理

6. 一名客戶向你表示希望購置一個港幣800萬元的豪宅。該客戶到有關豪宅短暫參觀後，提出先付港幣200萬元作為訂金。此外，該客戶要求盡快完成交易。至於訂金，除了現金之外，他拒絕以其他方式支付。若你是該地產代理，遇到這情況，下列哪一項行動最為可取？
- 詢問急於完成交易和訂金金額高於正常的原因，並且建議該客戶使用其他付款方式支付訂金，例如支票或銀行本票
 - 收納訂金，並設法盡快完成交易
 - 婉拒交易
7. 承接問題6，你已嘗試「認識你的客戶」，但他拒絕回答你的任何問題，並且堅持以現金支付訂金。這時，採取甚麼行動最為可取？
- 恐防交易告吹，立即接納他的要求
 - 婉拒交易，並作出可疑交易舉報
 - 婉拒交易，但由於背後相關的罪行不明，因此不作出可疑交易舉報



8. 有人介紹新客戶金先生給你認識。金先生似乎非常富有，並從事物業投資，現在出售多項物業，並且提供非常吸引人的佣金。其後，你從朋友得悉，金先生涉嫌參與黑社會活動，包括售賣盜版光碟。現在，金先生再次與你聯絡，表示希望你擔任一項連環交易的代理。他會把一個物業售予一名第三者，而該第三者會在九個月內把該物業售回其家人。金先生提供的佣金非常吸引，每宗交易為3.5%。在他提出要求後，採取甚麼行動最為可取？



- a. 毫不猶豫，接受交易
- b. 向警方遞交「罪案資料郵柬」，指該客戶是三合會會員
- c. 就這項交易向聯合財富情報組作出可疑交易舉報，並提供你所掌握有關金先生的資料

9. 許先生在一個月前，透過你的地產代理公司，以一家英屬處女島公司White Power Ltd.的名義，購入一項物業作投資用途。許先生支付港幣400萬元現金完成交易。你昨天從報章得悉許先生因販毒被捕。你知道這事後，甚麼行動最為可取？
- a. 就這項交易和該英屬處女島公司向聯合財富情報組作出可疑交易舉報
 - b. 就這項交易和該英屬處女島公司向警署報案
 - c. 由於交易在早前進行，無需採取行動



10. 區先生最近由於策劃連串嚴重罪行被捕，其妻區太與你聯絡，希望盡快安排出售其物業（你過去一直擔任他們的地產代理）。區太提出非常吸引人的佣金和售價，以便加快完成交易。不過，你知道有關物業實際上是區先生在四年前購入，因為你當時有參與代理該宗交易。區先生在婚後把該物業轉贈區太。你應否接納提議在這宗交易中擔任她的地產代理？



- a. 應該。在這個案中，區太沒有被捕，與她交易應該合法
- b. 應該。我只擔任區太的地產代理，為她尋找買家。對於這個行為，我應該沒有法律責任
- c. 不應該。區太購買這項物業的資金可能源自犯罪得益。我會就這些交易向聯合財富情報組作出可疑交易舉報

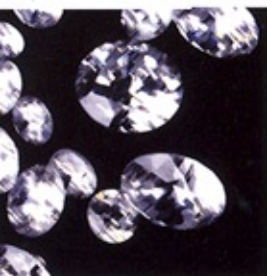
(iv) 貴重金屬及寶石交易商

6. 簡先生接觸一名珠寶零售商，購買一些未經鑲嵌的鑽石。他提出以港幣80萬元左右購買十粒各重約一克拉的未經鑲嵌鑽石。簡先生神色緊張，既沒有詳細檢查鑽石，又沒有討價還價。在付款時，簡先生堅持以美鈔付款。如你是店主，下列哪一項最適合描述你就上述情況應該即時採取的行動？

- a. 如常完成交易
- b. 建議客戶(即簡先生)使用其他付款方式，例如信用卡或銀行本票，並技巧地套取一些有關其背景及交易目的的資料
- c. 拒絕進行交易

7. 承接問題6，你嘗試確定更多資料，但簡先生拒絕回答任何問題，並堅持以現金付款，你將採取甚麼行動最為適當？

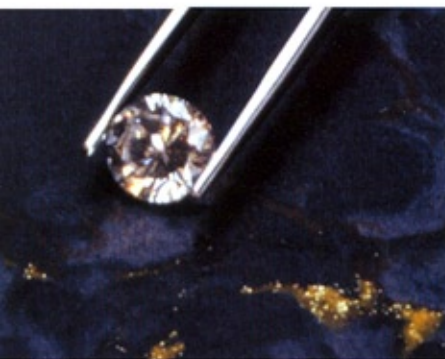
- a. 即時進行交易，之後作出可疑交易舉報
- b. 即時進行交易，但不作出可疑交易舉報，因為不知道涉嫌罪行為何
- c. 拒絕進行交易，並作出可疑交易舉報



8. 你的珠寶店獲介紹新客人曹太太。她看來非常富裕，及喜愛購買名貴手表和珠寶首飾。自此之後，曹太太經常光顧你的珠寶店。其後，你得知報章曾報道，曹太太的丈夫是黑社會頭目，據稱藉出售盜版光碟及其他冒牌物品賺得巨款。在過去一年內，曹太已在你的店舖花去港幣600萬元；而且每次都以丈夫私人戶口發出的支票付款。你採取甚麼行動最為適當？
- 繼續與曹太太做生意，因為她是位貴客
 - 向聯合財富情報組作出可疑交易舉報，提供你所知有關曹太太的資料
 - 向警方遞交「罪案資料郵柬」，指曹先生是黑社會分子



9. 朱先生與你素不相識，他聲稱從事寶石貿易，並以大額折扣向你兜售一批優質寶石。不過，他要求你以現金付款，並拒絕採用其他較安全的付款方法。你認為甚麼行動最為可取？
- a. 不應採取任何行動，並接受這宗交易，因為你可從中賺取豐厚利潤
 - b. 就寶石來源及朱先生的背景作出更多查詢
 - c. 即時就有關交易作出可疑交易舉報



10. 在一個珠寶鑽石展覽交易會中，一名從事未打磨鑽石批發的商人成先生與你接洽，問你可否同時擔任第三者買家及賣家。他會把一批未打磨鑽石售予你的公司，而你需按其指示，把該批鑽石轉售予另一家位於英屬處女島的指定公司。他向你提供非常豐厚的佣金。對於他的要求，你應即時採取甚麼行動？
- a. 答允他的要求，因為這宗交易很快完成兼且有利可圖
 - b. 作出查詢，以取得更多有關這批發商的資料，以及這宗交易的目的
 - c. 即時拒絕這宗交易



4.2.3 答案

一般性問題

1. 答案：c

如有人知道或有合理理由相信任何財產是犯罪得益或恐怖分子財產而仍處理該財產，即干犯清洗黑錢罪行。凡任何人知道或懷疑任何財產是犯罪得益或恐怖分子財產，應向聯合財富情報組就所知或懷疑的事項作出舉報，否則亦屬犯法。

2. 答案：a

3. 答案：b

4. 答案：c

5. 答案：a

個別行業問題

(i) 匯款代理及貨幣兌換商

6. 答案：c

並無可疑情況。有關交易與當事人的已知背景看來一致。

7. 答案：c

如果客戶身處本港，建議你應要求客戶親身到來及查核他的身分證明文件正本。（與非面對面接觸的客戶進行交易時，你除了要注意可能被利用作清洗黑錢的風險外，亦要留意可能被騙。）不過，由於沒有可疑情況，因此，在所述階段無須作出可疑交易舉報。

8. 答案：b

你與客戶建立業務關係時，需要「認識你的客戶」。

9. 答案：a

這宗個案存在多個可疑活動指標，例如利用第三者、大筆現金交易及很可能有毒品背景。你亦無從澄清可疑之處。你不應與該名年輕人建立業務關係，而且即使沒有辦理匯款，也應向聯合財富情報組舉報。你可以向該名年青人解釋你是根據公司反清洗黑錢的規則而拒絕辦理匯款的，並說明該規則規定你在進行「認識你的客戶」的查詢後，如未得到滿意的結果，你是不可以替顧客辦理匯款的。

10. 答案：a

(ii) 放債人

6. 答案：b

你與客戶建立業務關係時，需要「認識你的客戶」。

7. 答案：b

這宗個案存在一些可疑活動指標，令你懷疑貸款申請可能涉及詐騙或其他非法用途。須注意的是，可疑交易舉報並無要求舉報人確定背後的相關罪行。

8. 答案：c

9. 答案：a

因為存在有可疑情況，表示貸款或與非法活動有關。可疑活動指標包括 (i) 同時有多筆貸款；(ii) 無合理理由提早還款，與正常商業活動的做法不符；(iii) 以現金還款和 (iv) 顧客迴避查詢。舉報可疑交易，無須確定背後相關的罪行。

10. 答案：b

(iii) 地產代理

6. 答案：a

你在決定應否與該客戶建立業務關係之前，需要「認識你的客戶」。

7. 答案：b

若你在進行了「認識你的客戶」這步驟後仍認為個案有可疑，最好是婉拒交易，並向聯合財富情報組舉報。你可以向該名客戶解釋你是根據公司打擊清洗黑錢的規則而拒絕替他進行交易的，並說明該規則規定你在進行「認識你的客戶」的查詢後，如未得到滿意的結果，你是不能替客戶進行交易的。你在舉報可疑交易時，無需確定背後的相關罪行。

8. 答案：c

你有理由懷疑他的資產是犯罪得益。

9. 答案：a

舉報可疑交易並無時限。當你知悉情況或認為情況可疑的時候，應在切實可行範圍內盡快舉報。

10. 答案：c

可疑活動指標包括 (i) 丈夫因犯罪被捕；(ii) 急於把物業脫手和 (iii) 交易與正常業務／商業活動不符。

(iv) 貴重金屬及寶石交易商

6. 答案：b

你與客戶建立業務關係時，需要「認識你的客戶」。簡先生對你提出更改付款方法的建議時所作出的回應，應構成「認識你的客戶」過程的一部分。

7. 答案：c

一些可疑情況未能在你採取「認識你的客戶」的步驟後，得到澄清。可疑活動指標包括(i)新客戶和不尋常購買模式；(ii)涉及巨額外幣現款和(iii)客戶態度可疑，行為閃縮。你可以向該名客戶解釋你是根據公司打擊清洗黑錢的規則而拒絕替他進行交易的，並說明該規則規定你在進行「認識你的客戶」的查詢後，如未得到滿意的結果，你是不可以替客戶進行交易的。你在舉報可疑交易時，無需確定背後的相關罪行。

8. 答案：b

你有理由懷疑曹太太的財產可能是犯罪得益。可疑活動指標包括(i)其丈夫涉及多宗罪案；及(ii)金額龐大。

9. 答案：b

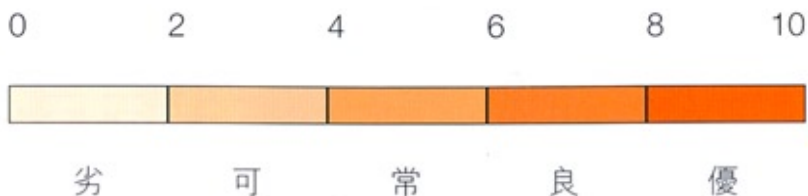
你需先「認識你的客戶」，才決定應否接受這宗交易，還是作出可疑交易舉報。

10. 答案：b

成先生所建議的交易完全不合理，故你需要進行更多「認識你的客戶」的工作。可疑活動指標包括(i)從商業角度看來，交易並不合理和(ii)涉及英屬處女島的公司。

看看你的得分是多少？

請參閱下列分數表



如你能在一般性問題及個別行業問題部分合共十條問題中，答對五條或以上，即屬通過測驗。不然，你或需重閱這本指南，聯絡貴公司負責培訓或執行規定的人員，或諮詢聯合財富情報組，尋求進一步協助。