



輔導服務中心組  
香港路德會社會服務處

Counselling Service Centre Division  
Hong Kong Lutheran Social Service, LC-HKS



# Healing Journey – Trauma-Informed Substance Abuse Treatment and Professional Training Program

## 相遇 · 傷癒-戒毒治療與專業培訓計劃 BDF 190040

計劃推行日期：2020年8月至2022年7月

講員：區月顏女士  
路德會青怡中心 計劃主任



輔導服務中心組  
香港路德會社會服務處

Counselling Service Centre Division  
Hong Kong Lutheran Social Service, LC-HKS



### 3間濫用精神藥物者輔導中心

路德會青欣中心  
路德會青怡中心  
路德會青彩中心



- 外國研究指出，吸食與奮劑類毒品與心理創傷(Trauma)和精神問題有一定關係(Sofuoglu, DeVito, Waters, & Carroll, 2016)。
- 在吸毒治療中最難處理的雙重診斷問題(Dual Diagnosis)，即同時有精神問題和吸毒問題的個案，最常見是心理創傷後壓力症PTSD (Schafer & Najavits 2007)
- 根據本機構三所濫用精神藥物者輔導中心(CCPSA)的統計數字，約有三分之一的個案曾經歷不同程度的心理創傷
- 大部份從事戒毒治療的專業人士都有同情疲乏和替代性創傷的症狀 (Di Benedetto, & Swadling, 2014; Lau, 2014)





個案心理  
治療服務  
及治療小組

以「創傷治療」  
導向綜合戒毒  
治療模式應用  
於有創傷經歷  
的個案，提升  
治療果效。此  
外，治療小組  
運用針對性的  
身體動作和感  
官刺激，穩定  
個案情緒。

專業培訓  
及專業小  
組督導

藉著一系列的  
專業培訓工作  
坊和個案督導  
小組，提昇本  
地戒毒服務工  
作者在處理創  
傷經驗吸毒個  
案上的綜合專  
業水平，並預  
防同工出現同  
情疲乏及替代  
性創傷。

編寫治療  
工具手冊

整合本地臨床經  
驗並加入切合本  
地戒毒服務的腦  
神經生物學治療  
元素，將有關經  
驗和技巧，編寫  
及出版更新版之  
「解創導向綜合  
戒毒治療」工具  
手冊，供業界使  
用。

計劃經驗  
分享會

累積前線經驗，  
透過分享會向業  
界分享服務經驗  
及服務啟示。



輔導服務中心組  
香港路德會社會服務處

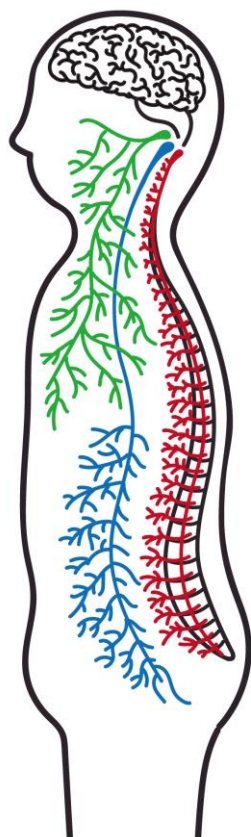
Counselling Service Centre Division  
Hong Kong Lutheran Social Service, LC-HKS



# 個案工作及專業培訓

# 關係理論 – 腦神經科學的啟示

## 多重迷走神經理論 – 自主神經的三個分支



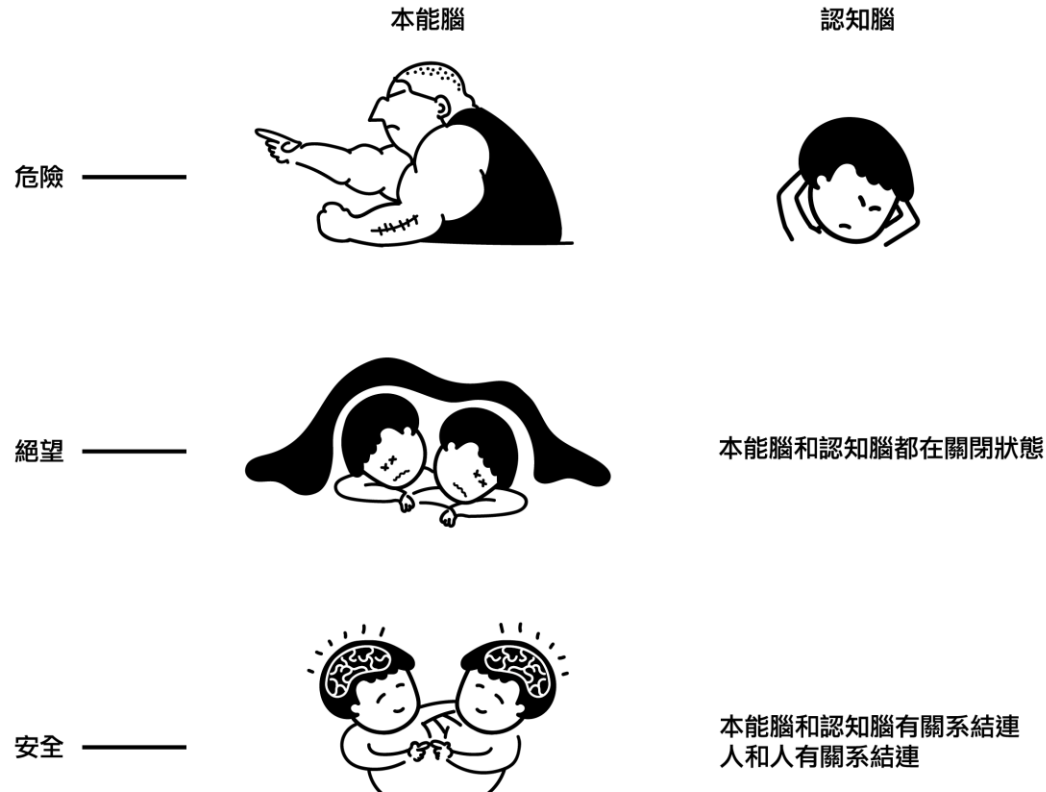
腹側迷走神經  
副交感神經分支  
安全狀態時啟動  
社交結連的功能

交感神經  
危險狀態時啟動  
壓力應激的功能  
戰鬥或逃跑

背側迷走神經  
副交感神經分支  
絕望狀態時啟動  
封閉和麻木身體

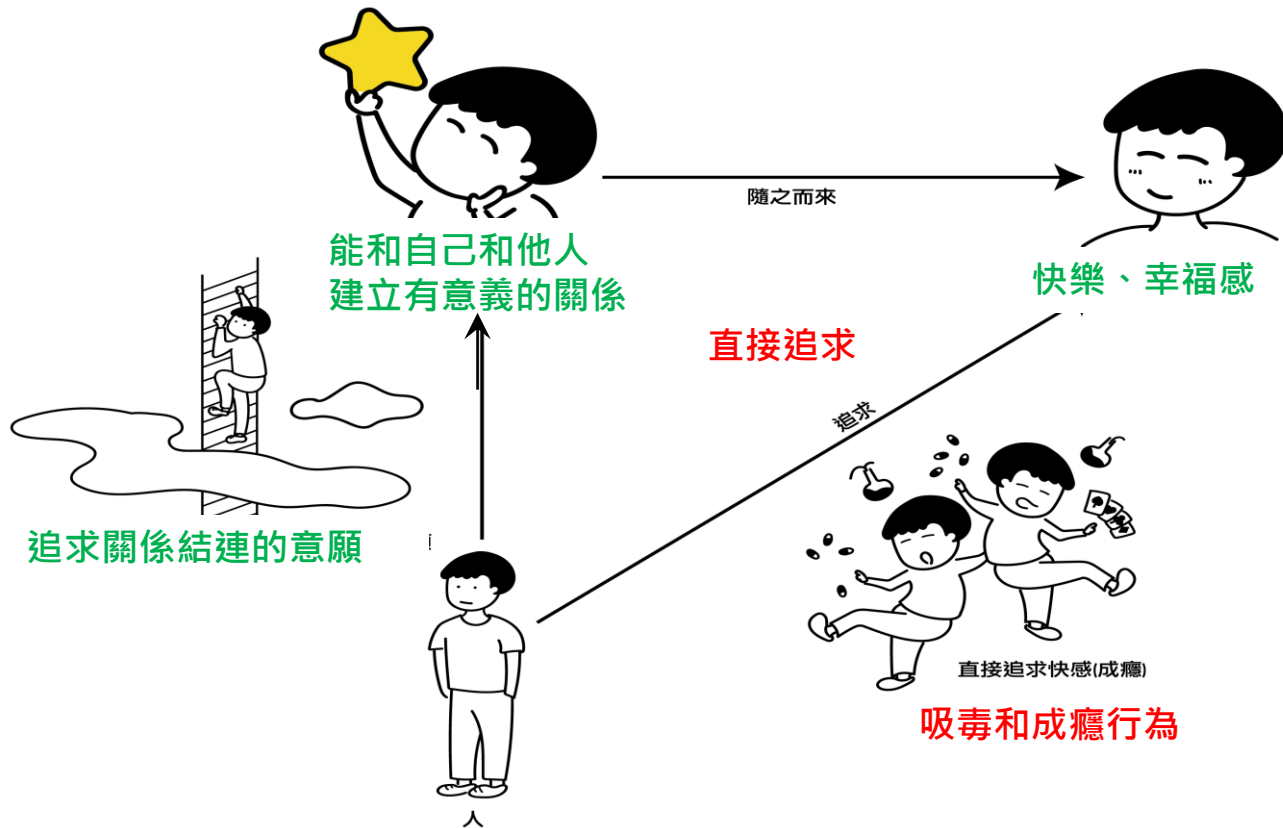
# 關係理論 – 人的三個狀態

## 多重迷走神經理論 – 自主神經的三個狀態



# 關係理論 – 人生的意義

安全感 → 關係結連 → 人生意義  
缺乏安全感 → 缺乏關係結連 → 吸毒成癮



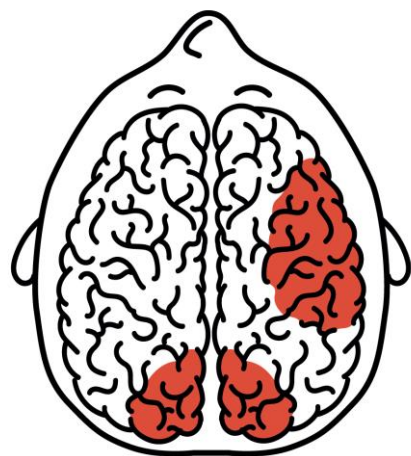


# 認識創傷和吸毒問題

外顯記憶

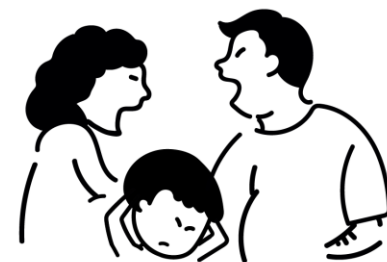
Explicit Memory

想法：  
現在很危險！  
快逃！



內隱記憶

Implicit Memory

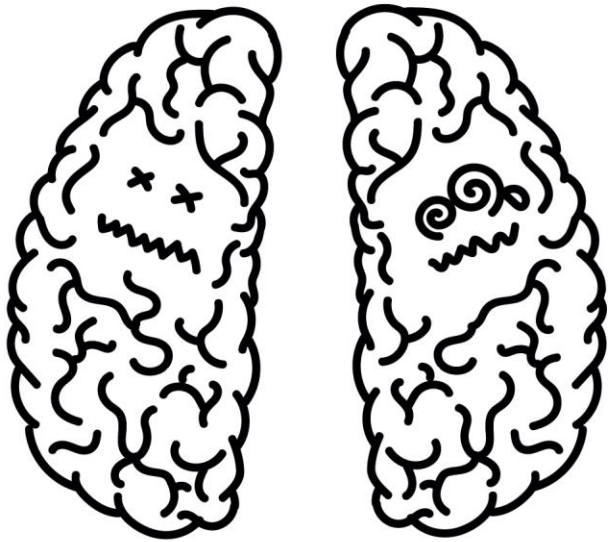


恐怖景象

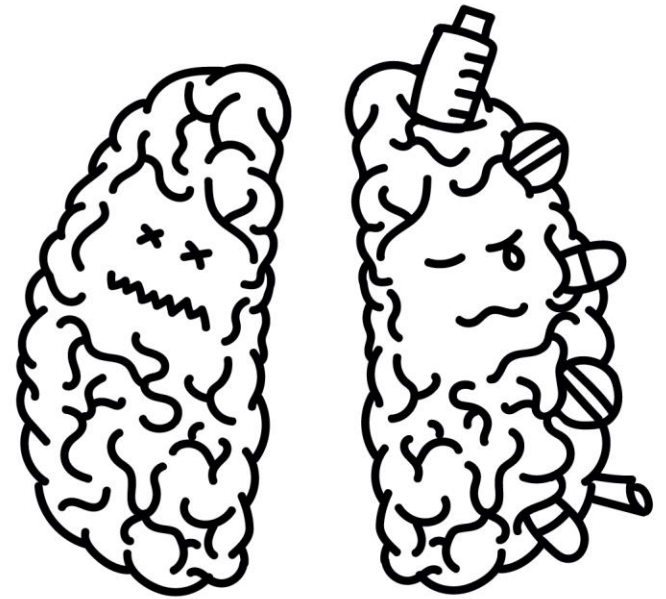


身體症狀

# 認識創傷和吸毒問題



創傷重現的狀態，  
左腦離線，  
右腦處於驚慌狀態。



創傷重現時吸食毒品，  
暫緩痛苦的感覺，  
左腦和右腦仍處於隔離狀態。

# 內在關顧系統

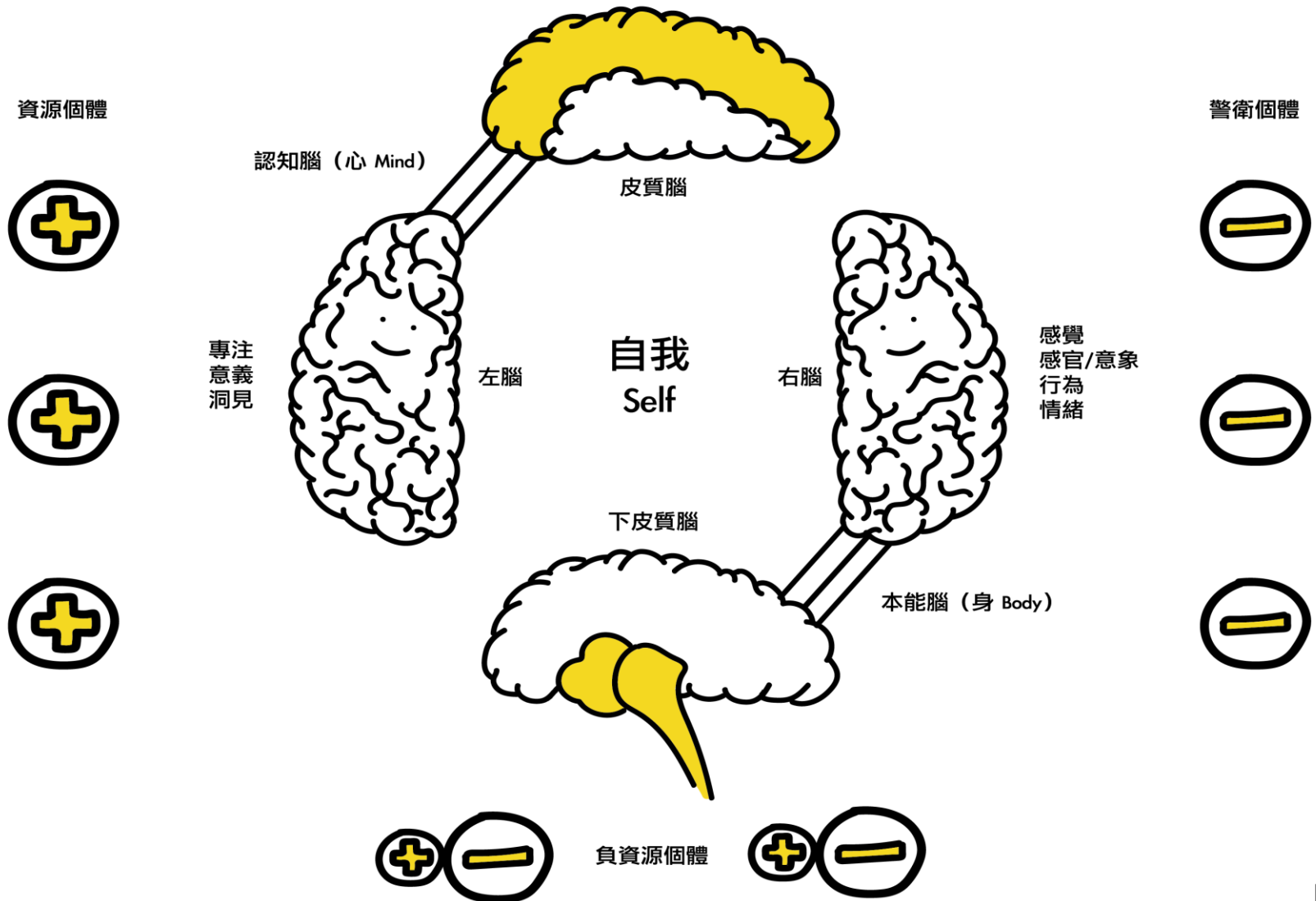
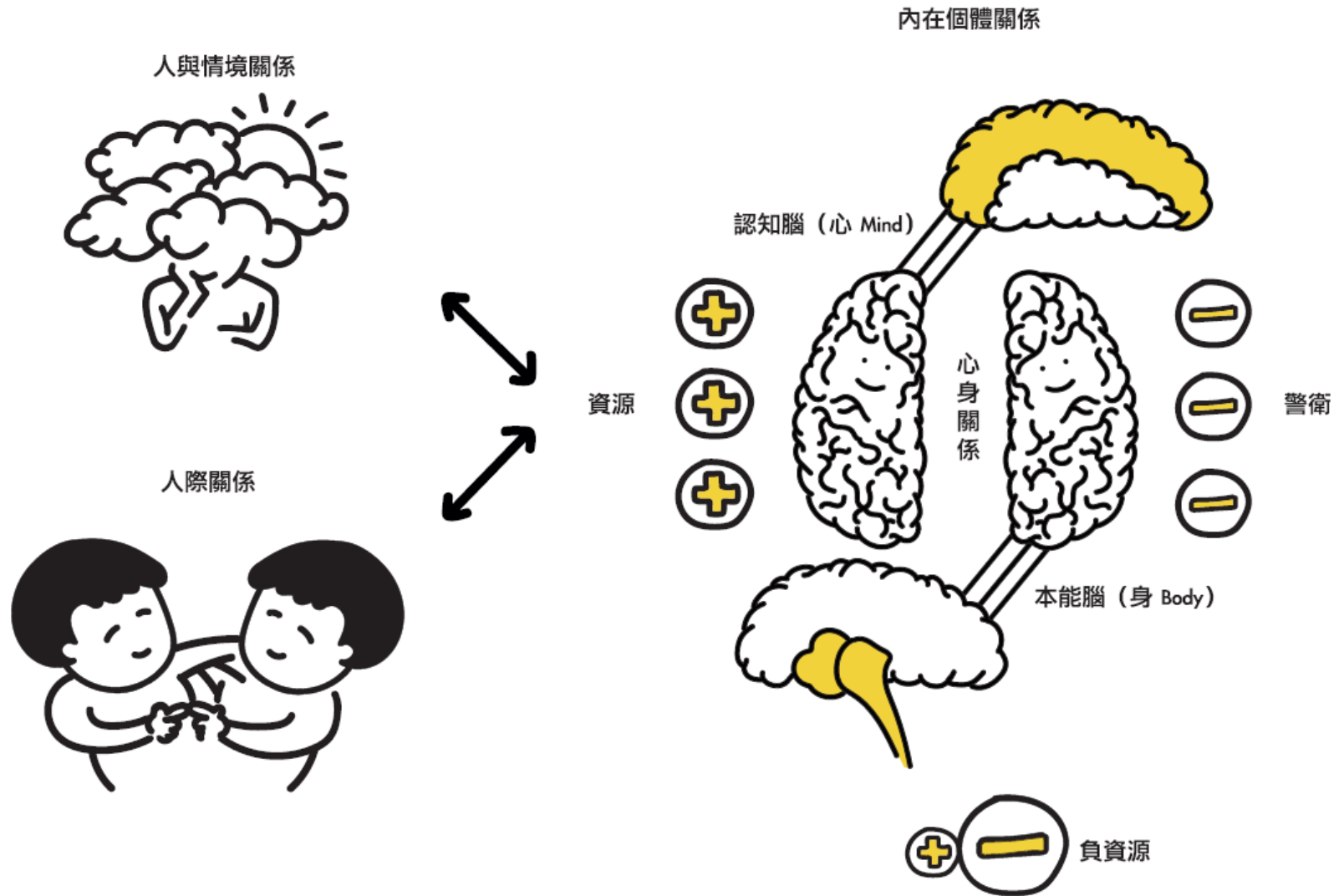


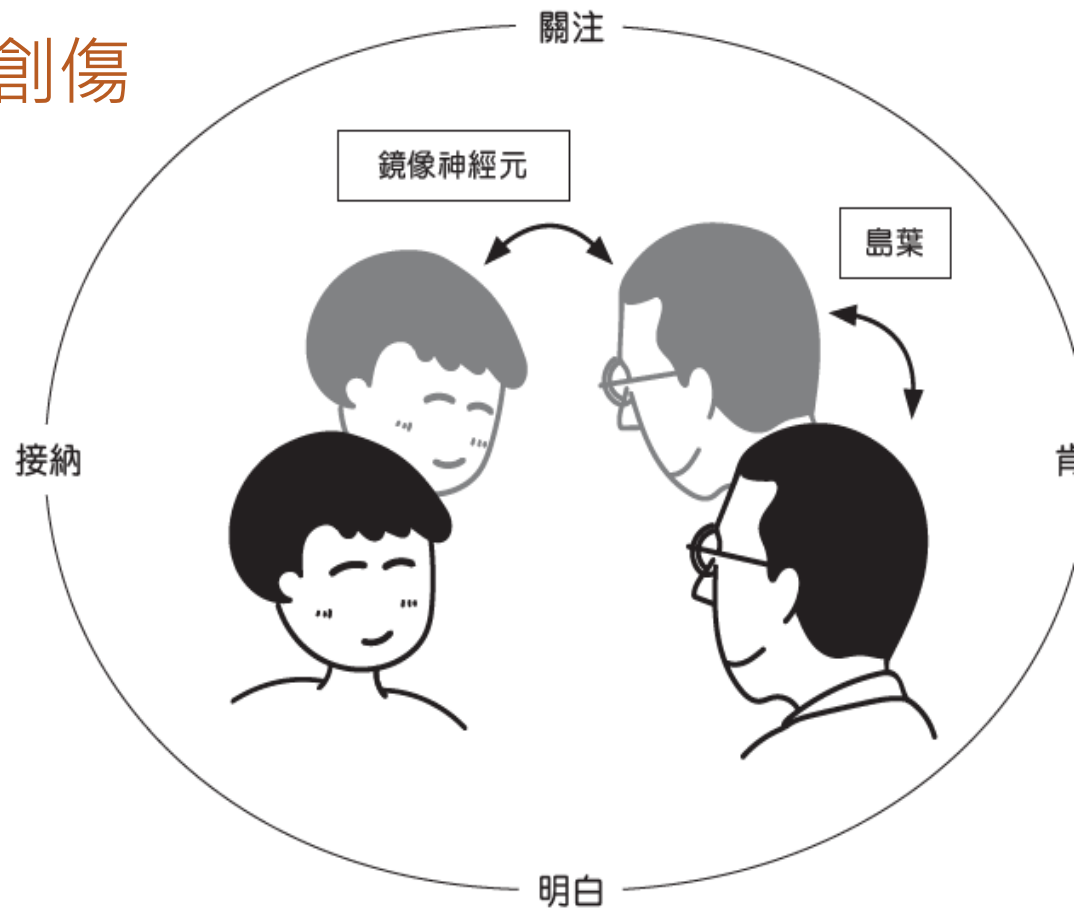
圖12

# 四類關係



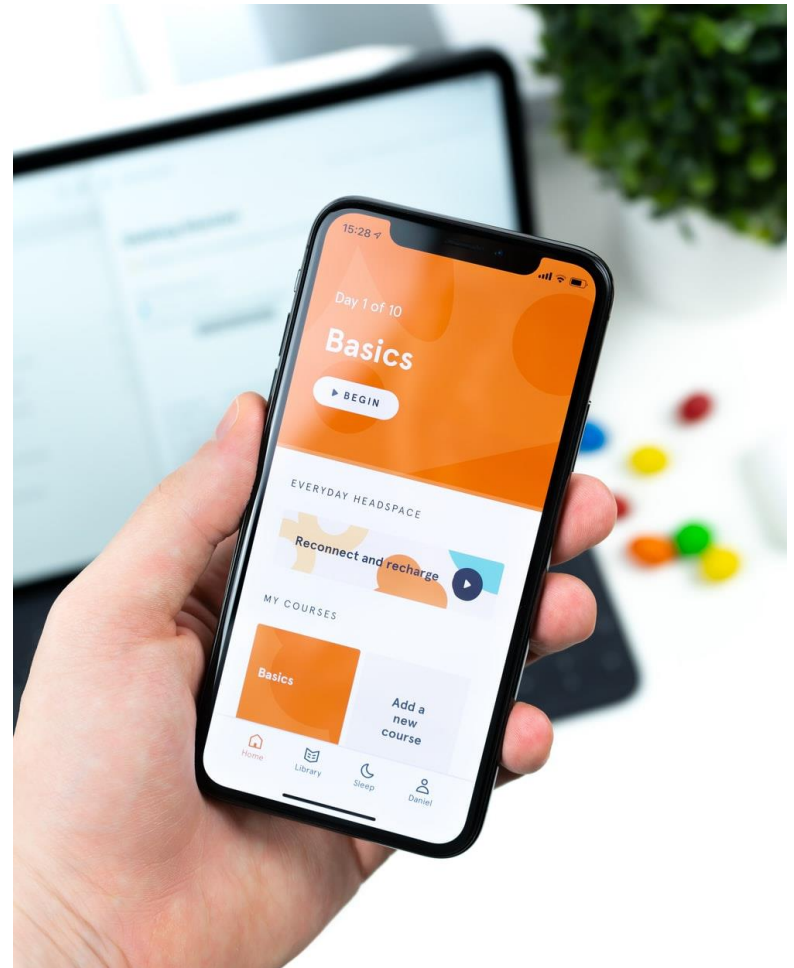
# 預防同情疲乏

- 同理心的原理
- 同情疲乏與替代性創傷
- 4A 態度: 關注、接納、明白、肯定
- 雙調節

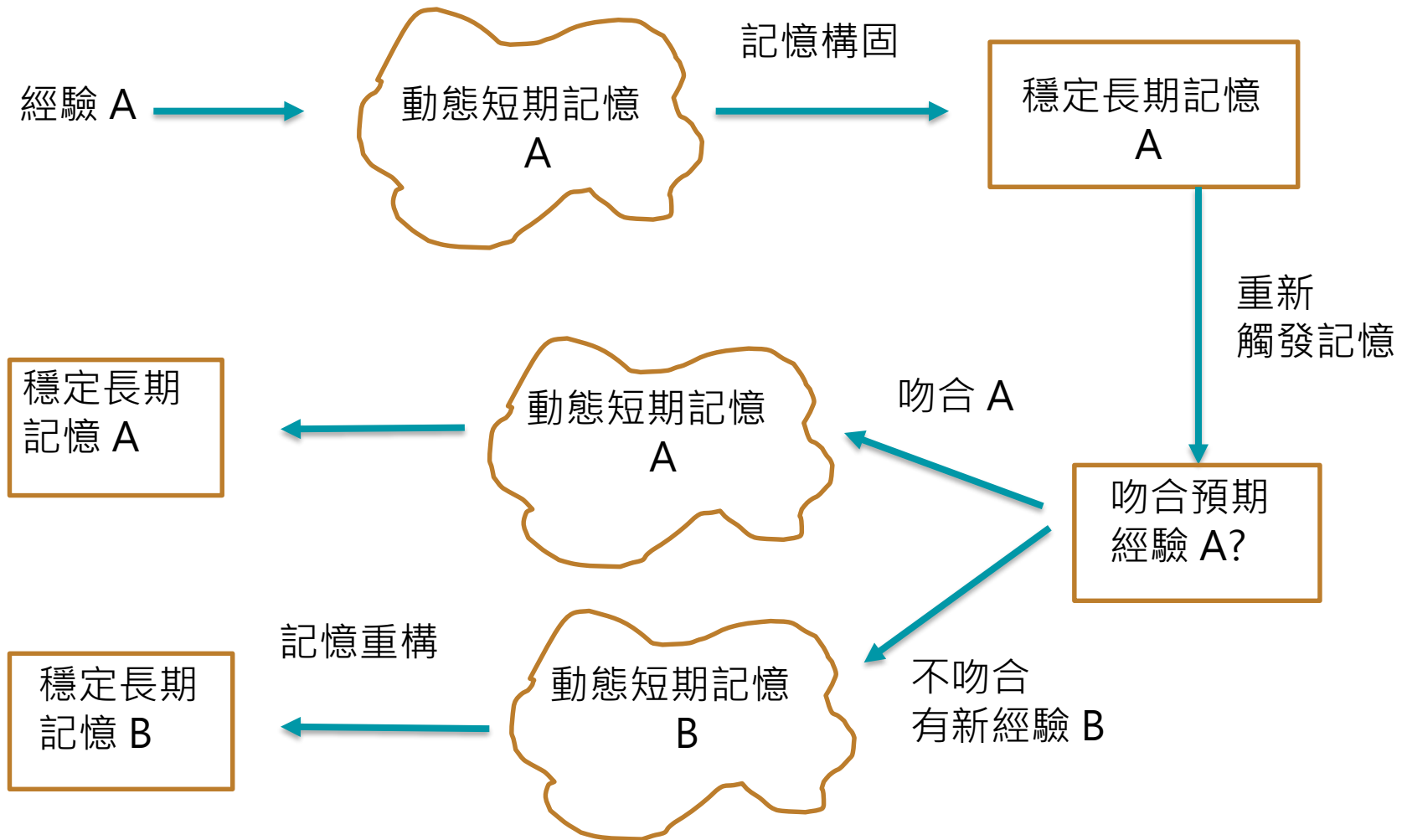


# 記憶重構

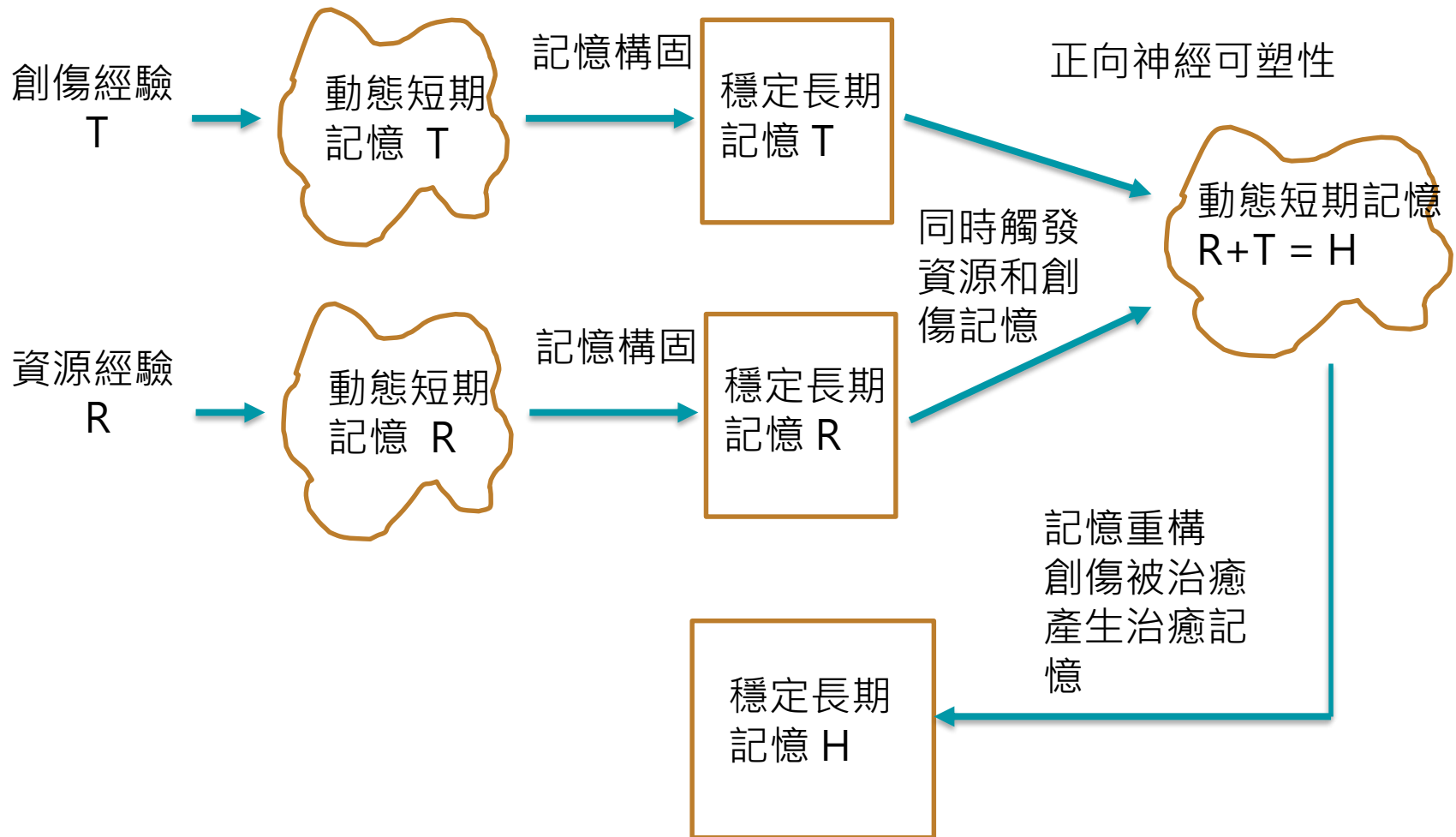
- 手機/電腦 記憶
  - 8GB RAM (運存)
  - 256GB Flash/Hard Disk (閃存/硬盤)
- 人類記憶
  - 動態短期記憶 (運存)
  - 穩定長期記憶 (閃存/硬盤)



# 修正性經歷和記憶重構

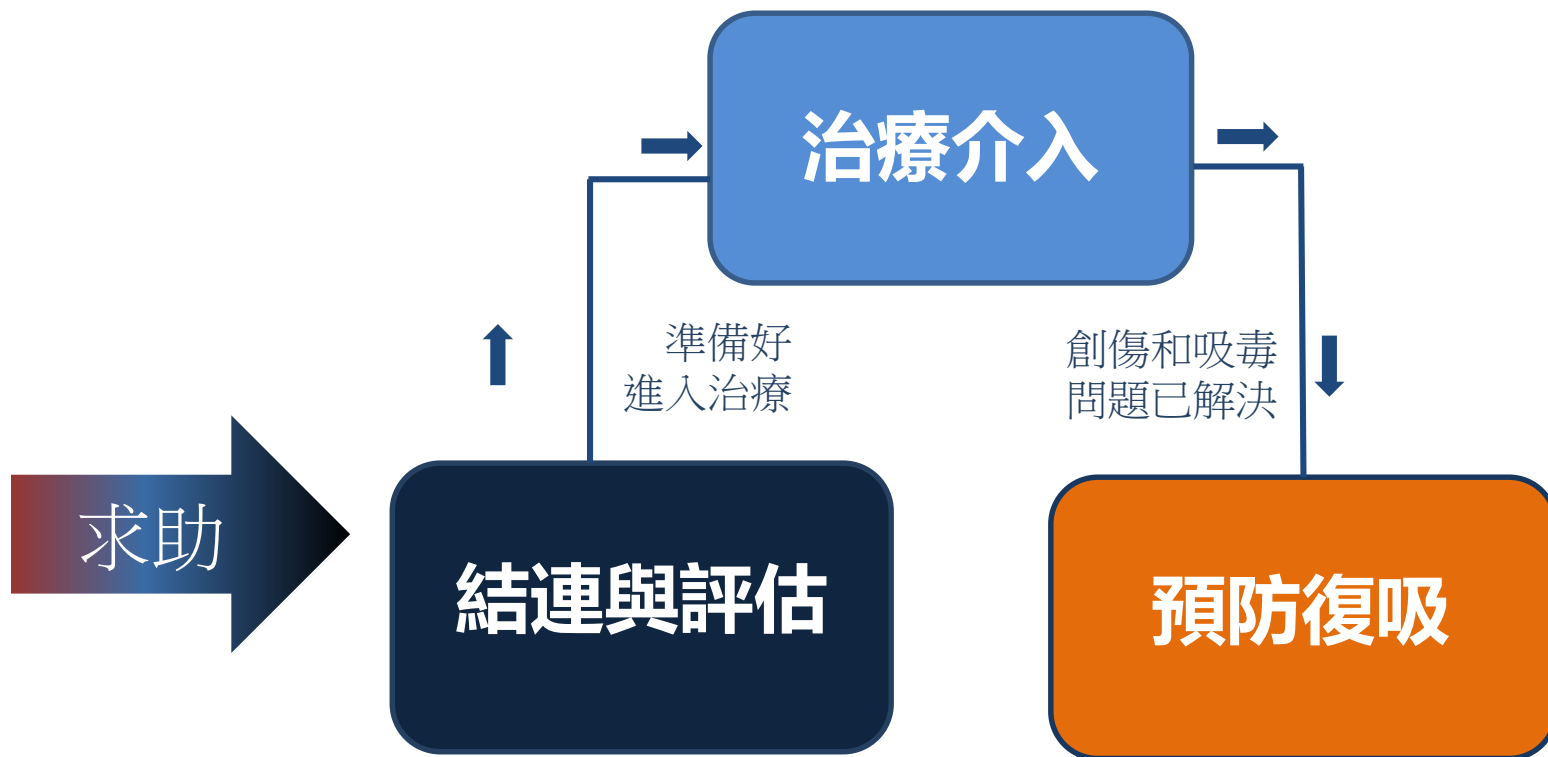


# 正向神經可塑性和記憶重構





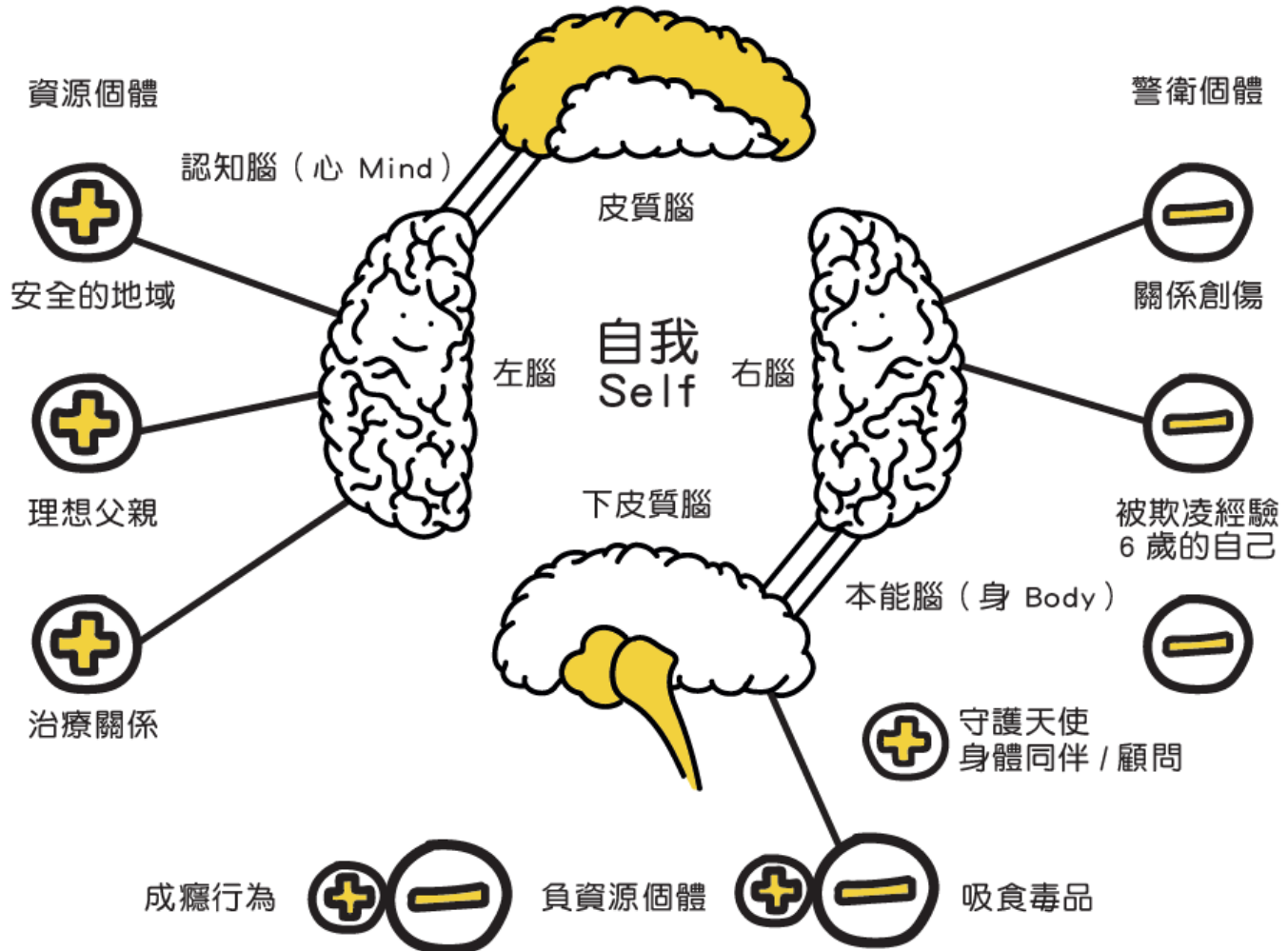
# 相遇 · 傷癮治療模式概覽



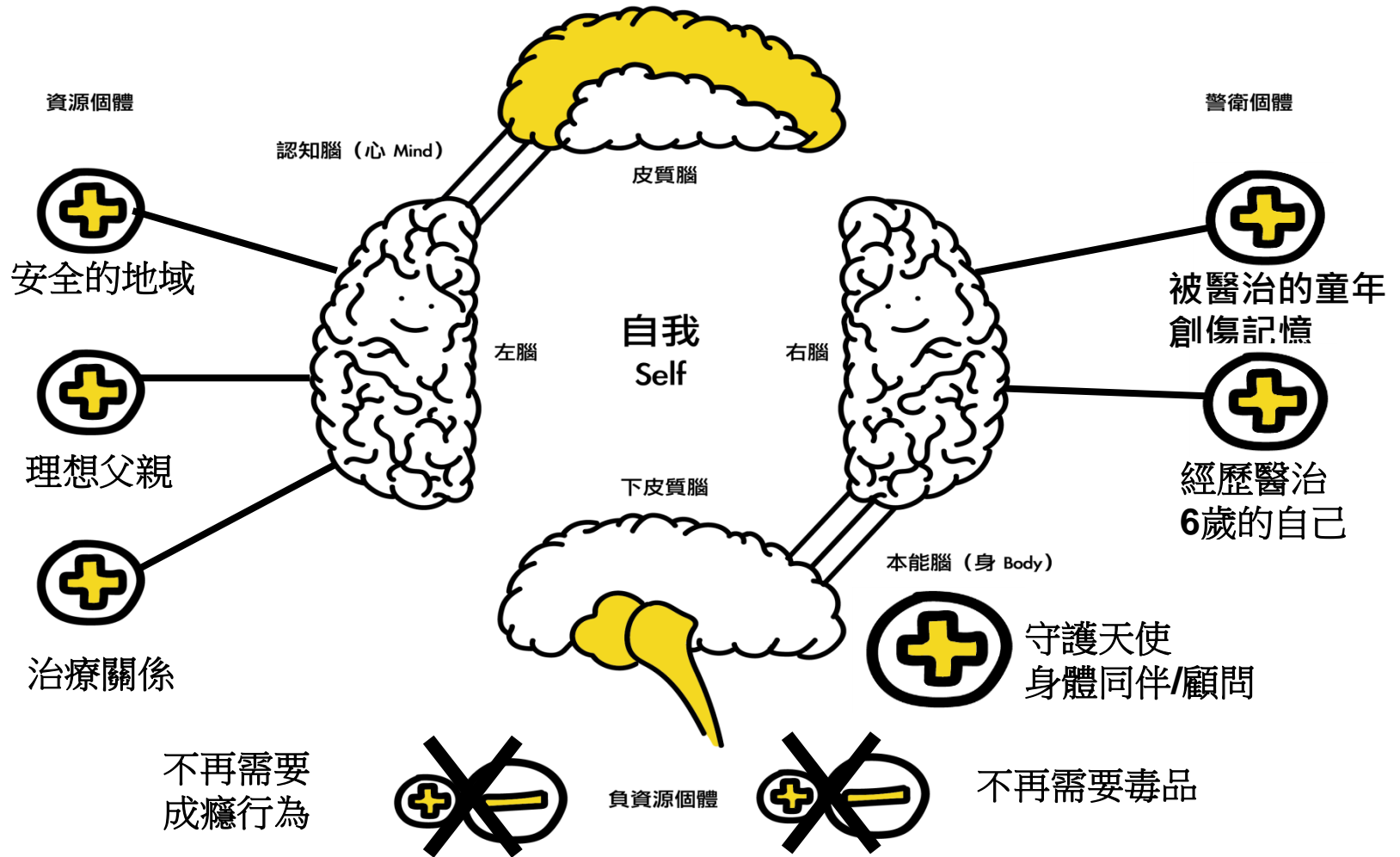
# 結連與評估

- 結連與評估是一體化的過程
- 通過意象代入案主的內心世界
- 內在個人關係評估
- 人際關係的評估

# 資源建立



# 記憶重構





# 專業培訓

## 參加者回應：

- 講者的分享能觸動參加者的感受，我個人十分享受整個學習過程，很充實和有反思空間，特別是對自己的self-care
- 分享到一些幫助使人平靜，感到得到支持的練習，能夠幫助個案及自己，憐憫自己；提醒我真誠不僅是對個案，也是對自己
- 了解多些腦神經科學在輔導上的應用；反思輔導個案上的學習框架（esp. engagement）及介入（imaginary 的應用）
- 可以多舉辦此類課程，因為現時前線同工缺乏此類培訓
- 認識到 Nervous System & Polyvagal Theory 相關理論去分析同理解自身同Client 的狀態



# 參加者回應：

- 令我明白 **connection** 和 **safety** 對服務使用者以及工作員本身的重要
- 讓我們更能 **覺察自己的狀態**，**身體反應**，學會感恩及接納自己，更回想 **client** 敘述自身故事時的反應如何和近日培訓內容吻合，反思自己是否能在日後捉緊身體發出的訊號和線索
- 有練習，**學習 self-care**，明白 **當中意義及需要性**，尤其在輔導工作上，從個案角度 **協助個案想象安全地方**，可減低焦慮，協助個案提升思考的空間
- 融合了理論與實踐，很認真準備，更能清楚說明 **不同創傷下的狀態**



## 服務啟示、經驗累積

- 對服務使用者心理教育 Psychoeducation的重要
- 深入理解創傷和吸毒的關係
- 對童年的關係創傷認知，進一步深化關係理論，提出四種關係模式
- 提出內在關顧系統的模型，作為理論到實務之間的橋樑
- 運用感官治療技巧穩定案主情緒和改善適應功能，應用戒毒及創傷治療上。





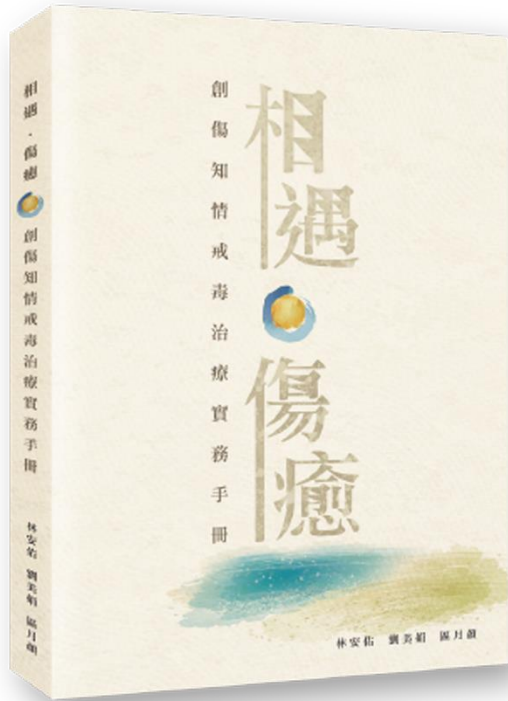
## 服務啟示、經驗累積

- 提昇前線戒毒服務工作者的專業能力，預防出現同情疲乏或替代情創
- 透過專業培訓達致Train the Trainer的效應，使同工具備綜合處理創傷和雙重診斷的能力。
- 將新的治療元素整合成自我關顧的方法和技巧，支援戒毒服務工作者，提昇自我關顧和自我運用的覺察及專業能力。





## 服務啟示、經驗累積



- 跨專業合作的重要性，集提供培訓、諮詢、成就了治療手冊的出版
- 透過全方位培訓促進業界對於創傷知情治療模式，技巧、經驗和心得的分享及傳承
- 提供更多的治療技巧應用和範例，讓讀者更立體認識治療的方法和進路

Thank  
you